

FAQ's



KBSOUND®
STAR

1. MODE EQUALISEUR AUDIO

Le mode égaliseur audio est enregistré dans le module MASTER. Par conséquent, l'égalisation actuelle est la dernière définie par l'utilisateur le plus récent.

2. IDENTIFIANT ET MOT DE PASSE BLUETOOTH

Nous avons intégré dans le «Guide de référence rapide» une copie de l'étiquette de celle collée sur le module MASTER avec l'identifiant et le mot de passe Bluetooth du KBSOUND STAR.

3. SIGNAL BLUETOOTH FAIBLE

De fréquentes coupures du signal Bluetooth peuvent être provoquées par des obstacles entre l'appareil et le Module MASTER.

Pour éviter ces problèmes, éloignez le module MASTER d'une autre source RF, telle qu'un autre équipement Bluetooth ou Wi-Fi. Veillez à ce que la gestion de la connexion Bluetooth soit effectuée par le système d'exploitation du périphérique Bluetooth car le module MASTER n'a aucun contrôle sur ce processus.

4. RÉCEPTION FM/DAB

Ce produit a été conçu et testé pour fournir une protection raisonnable contre les interférences nuisibles dans les installations résidentielles. Pour améliorer de la réception FM / DAB: déployez le fil de l'antenne et ajustez l'angle pour une meilleure réception. Assurez-vous de le placer aussi loin que possible de toute source de bruit électrique, telle que lampes à halogènes ou à LED, HVAC, ampoules fluorescentes, etc.

5. INFORMATION RÉCEPTION RDS

L'application est conçue pour recevoir les informations RDS et à les afficher à côté de la fréquence.

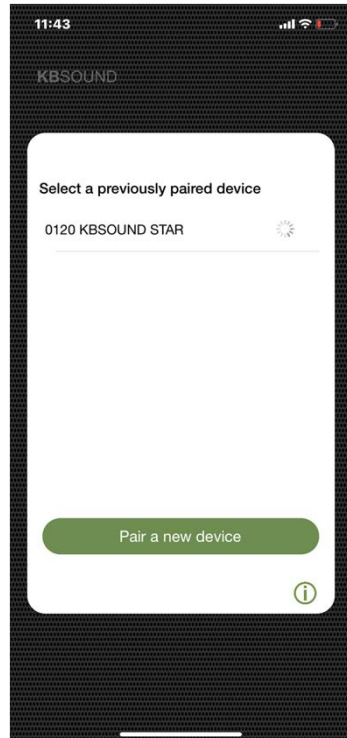
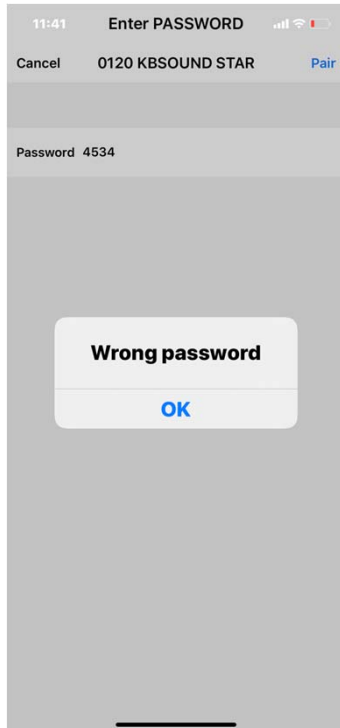
Cependant, certaines stations FM n'envoient aucune information RDS. De plus, si la réception FM est mauvaise, bien que le son puisse être entendu, les informations RDS risquent de ne pas être bien reçues. Dans ces cas, aucune information RDS n'est affichée. Pour l'améliorer, assurez-vous que la station FM envoie un signal FM et utilisez une antenne FM.

6. RECEVOIR UN APPEL LORS DE L'ÉCOUTE FM / DAB

Notez que le tuner FM / DAB n'est pas mis en pause lorsque l'appareil reçoit un appel.

7. ÉCHECS D'APPAIRAGE

a). Lorsqu'un mot de passe incorrect est saisi et que le mot de passe correct est saisi immédiatement après, l'application ne se connecte pas parfois.



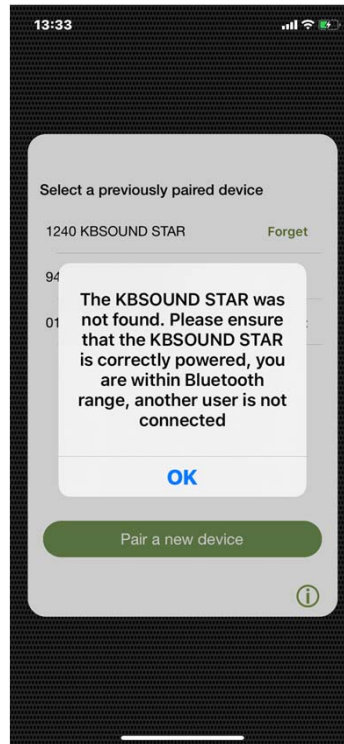
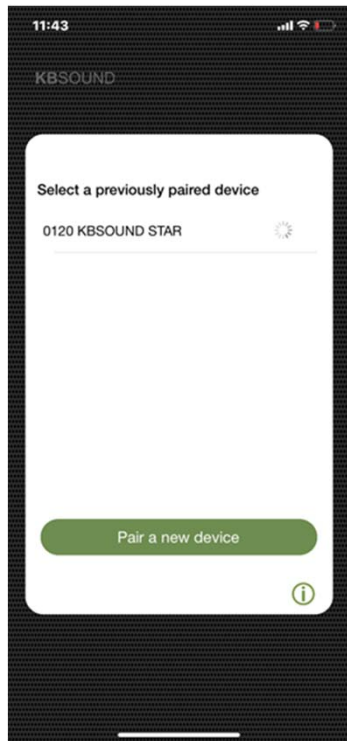
b). Parfois, l'initialisation de l'application est incorrecte et l'avertissement:

“Impossible de se connecter à l'appareil” ou “Impossible de coupler” s'affiche.



c). Lorsque l'application démarre, vous pouvez constater qu'elle se fige dans un état de «chargement». De plus, l'application peut perdre la connexion avec le STAR MASTER et cesser de fonctionner.

Veillez noter que la connexion Bluetooth (BLE) est gérée par le système d'exploitation (iOS ou ANDROID) de l'appareil et que le MASTER n'a aucun contrôle sur ce processus. De plus, l'appareil gère aussi d'autres processus en même temps (téléphone, Wi-Fi, Bluetooth et processus internes) et ils peuvent interférer les uns avec les autres.



Dans ce cas :

- Fermez l'application (important: ne pas l'envoyer en arrière-plan). Cela signifie que l'application est définitivement fermée et qu'elle ne fonctionne pas en arrière-plan. La fermeture de l'application peut être différente pour chaque appareil, bien que le processus puisse être similaire. Consultez les manuels d'utilisation de l'appareil.
- Assurez-vous que le MASTER n'est connecté à aucun autre appareil Bluetooth.
- Assurez-vous que le périphérique Bluetooth est à portée de signal du MASTER et que le MASTER est correctement alimenté (cela peut être vérifié avec la télécommande accessoire, si disponible).
- Rouvrez l'application. Si cela ne fonctionne toujours pas, éteignez, attendez quelques secondes et rallumez le MASTER.

Si le problème persiste, passez aux étapes suivantes:

- Oubliez le périphérique Bluetooth dans le menu des paramètres Bluetooth de l'appareil.
- Fermez l'application (important: ne pas l'envoyer en arrière-plan) et attendez 2 minutes.
- Associez à nouveau le périphérique Bluetooth dans le menu de configuration Bluetooth.
- Ré-ouvrir l'Application et appairez à nouveau.

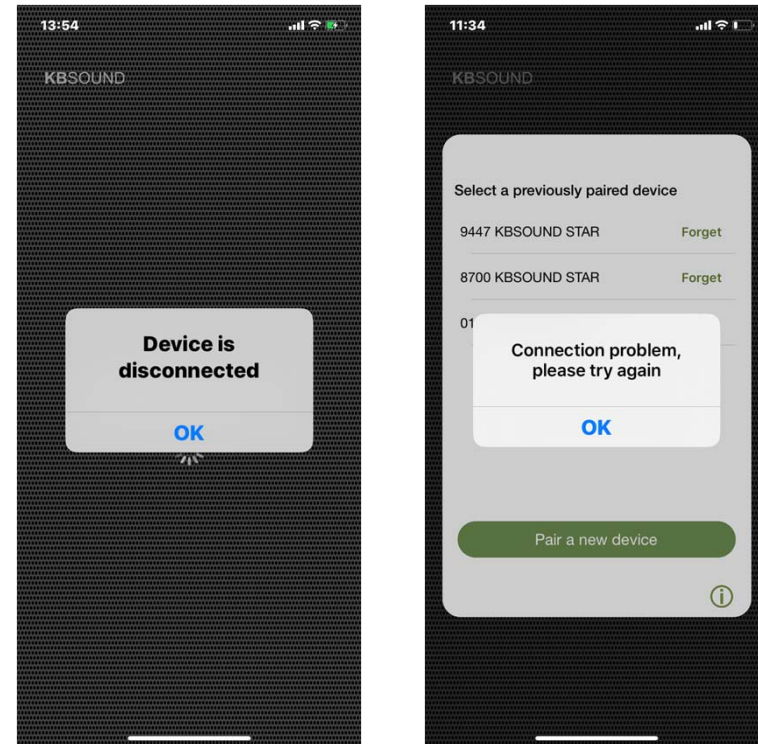


Sous Android, si aucun appareil n'est détecté lorsque vous appuyez sur le bouton de nouvelle analyse sur l'écran «Jumeler un nouvel appareil», assurez-vous que le service de localisation est activé dans le menu des paramètres du smartphone. La connexion BLE nécessite le service de localisation activé.

8. ÉCHEC DE CONNEXION DE L'APPLICATION

Si l'application rencontre des problèmes de connexion, les messages «L'appareil est déconnecté» ou «Problème de connexion, veuillez réessayer» apparaissent à l'écran. Appuyez sur OK et sélectionnez à nouveau le KBSOUND STAR avec lequel vous souhaitez vous connecter. S'il ne se reconnecte pas, effectuez les étapes suivantes:

- Fermez l'application (important: ne pas l'envoyer en arrière-plan).
- Désactivez le Bluetooth dans le menu des paramètres Bluetooth IOS / ANDROID et attendez 2 minutes.
- Activez le Bluetooth dans le menu des paramètres Bluetooth IOS / ANDROID..
- Assurez-vous que le MASTER n'est connecté à aucun autre appareil en Bluetooth.
- Assurez-vous que le périphérique Bluetooth est à portée du MASTER et que le MASTER est correctement alimenté (cela peut être vérifié avec avec la télécommande accessoire, si disponible).
- Ré-ouvrir l'Application.
- Si le périphérique Bluetooth a déjà été appairé, oubliez-le dans la liste des périphériques précédemment couplés et supprimez-le du menu des paramètres Bluetooth du périphérique.
- Associer et reconnecter (voir le chapitre 4 du manuel d'utilisation).



Si cela continue de se déconnecter:

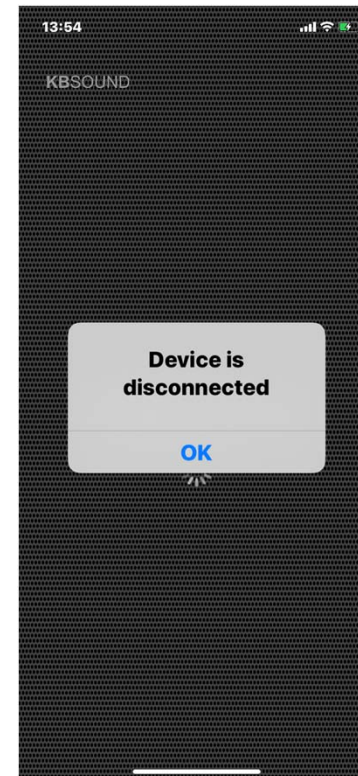
- Réinitialisez le MASTER aux réglages d'usine (voir le manuel d'utilisation - chapitre 14.3).
- Éteignez le MASTER, attendez quelques secondes et rallumez-le.
- Répétez le processus d'appairage

9. CONNEXION INTERROMPUE DE L'APPLICATION

Lorsque l'application (BLE) et le streaming audio Bluetooth (A2DP) sont avec des appareils différents, l'un d'entre eux peut parfois interrompre la communication de l'application bien que le streaming audio Bluetooth continue la diffusion.

Dans ce cas, effectuez les étapes suivantes:

- Fermez l'application (important: ne pas l'envoyer en arrière-plan).
- Désactivez le Bluetooth dans le menu des paramètres Bluetooth IOS / ANDROID.
- Désactivez le Bluetooth dans l'appareil externe (source audio) et attendez 2 minutes.
- Activez le Bluetooth dans le menu des paramètres Bluetooth IOS / ANDROID.
- Assurez-vous que le MASTER n'est connecté à aucun autre appareil en Bluetooth.
- Assurez-vous que le périphérique Bluetooth est à portée du MASTER et que le MASTER est correctement alimenté (cela peut être vérifié avec la télécommande accessoire, si disponible).
- Allumez et connectez l'appareil externe en Bluetooth (source audio) qui va envoyer le son en streaming (A2DP).
- Ouvrez l'application (BLE) et sélectionnez le canal audio Bluetooth



Si cela continue de se déconnecter:

- Réinitialisez le MASTER aux réglages d'usine (voir le manuel d'utilisation - chapitre 14.3).
- Éteignez le MASTER, attendez quelques secondes et rallumez-le.
- Répétez le processus d'appairage

10. PROBLÈMES LIÉS À LA CONNEXION DE BLUETOOTH

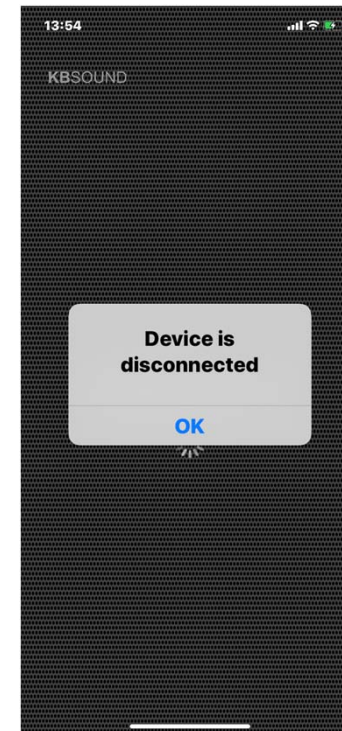
Parfois, un périphérique Bluetooth précédemment jumelé peut à nouveau demander le mot de passe pour se reconnecter au module MASTER. Ceci est généré par le système d'exploitation intégré à l'appareil et le module MASTER n'a aucun contrôle sur cela. Une nouvelle saisie du mot de passe vous permettra de continuer à gérer le périphérique correctement.

11. BLUETOOTH AUDIO STREAMING (A2DP) DISCONNECTION

Certains modèles / versions d'ANDROID peuvent se déconnecter partiellement du Bluetooth. Comme la déconnexion est incomplète, certains dysfonctionnements peuvent survenir car le périphérique reste connecté à différents profils et à partir de différents périphériques. Pour résoudre ce problème, désactivez le Bluetooth de l'appareil, activez-le et connectez-vous à nouveau avec le module MASTER. Si le problème n'est pas résolu, rétablissez les paramètres d'usine par défaut (voir le chapitre 14.3).

Parfois, un problème similaire peut être présenté avec des périphériques iOS, lorsque la diffusion audio en Bluetooth (profil A2DP) est forcée à être redirigée à l'aide de l'option AIRPLAY vers un périphérique différent de KBSOUND. Pour résoudre ce problème, désactivez le Bluetooth, activez-le et reconnectez-vous avec le module MASTER.

Si le problème n'est pas résolu, rétablissez les paramètres d'usine par défaut (voir le chapitre 14.3).



12. RE-CONNEXION DE LA DIFFUSION AUDIO EN BLUETOOTH (A2DP)

Lorsque l'appareil a perdu la portée du signal Bluetooth, la reconnexion est automatique si elle est effectuée avant 60". S'il est hors limite pendant plus de 60", la reconnexion doit être effectuée manuellement (voir le chapitre 9).

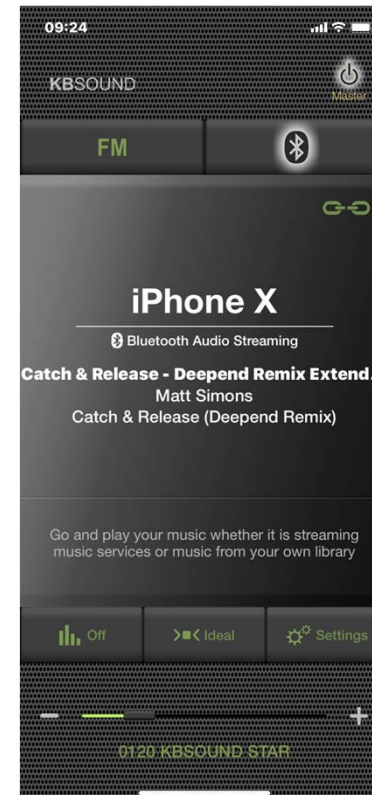
Lorsqu'un périphérique iOS a été déconnecté manuellement par l'utilisateur (voir le chapitre 10), la reconnexion à nouveau doit être effectuée manuellement.

Certains modèles / versions ANDROID ont une reconnexion automatique dans le cadre de leur mode de fonctionnement interne. Parfois, il peut être activé et désactivé dans le menu Paramètres Bluetooth ANDROID. Il existe également de nombreux « gadgets » pour ANDROID qui contrôlent ces fonctionnalités et peuvent fonctionner de différentes manières selon les différents modèles / versions.

13. INFORMATION SUR LA DIFFUSION AUDIO EN BLUETOOTH

Les informations sur la diffusion audio en Bluetooth (appareil, chanson, artiste et album) dépendent de l'appareil (smartphone, tablette, ordinateur, etc.) et du lecteur qui lit la transmission. Certains appareils et / ou lecteurs envoient les informations en différé ou n'envoient pas d'informations complètes.

Notez que dans ces cas, les informations peuvent être retardées ou même annulées.



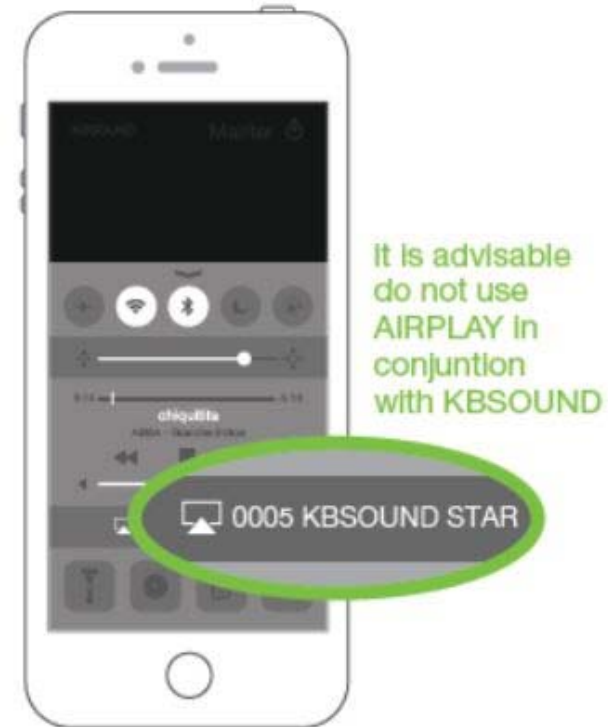
14. CONNEXION MULTI-MASTER LIÉE AUX PROFILS DE DIFFUSION AUDIO EN BLUETOOTH (A2DP)

L'application KBSOUND STAR gère les profils Bluetooth basse consommation (BLE), AVRCP, A2DP. Les profils AVRCP et A2DP sont liés à la diffusion audio en Bluetooth, tandis que le profil BLE est lié au fonctionnement de la télécommande.

Les appareils ANDROID permettent uniquement d'être connectés à un module MASTER en A2DP (audio). Lorsqu'un second MASTER doit être connecté en A2DP (audio), déconnectez automatiquement le premier.

Les appareils iOS peuvent être connectés simultanément avec plus d'un module MASTER en A2DP (audio). Cependant, l'application KBSOUND STAR ne reçoit que le son (le premier auquel elle était connectée). Il est conseillé d'être connecté à tout moment en A2DP (audio) à un seul module MASTER, car c'est le seul qui puisse être utilisé.

Les appareils iOS peuvent gérer le profil Bluetooth A2DP entre plusieurs appareils à l'aide d'AIRPLAY. Dans ces cas, fermez et rouvrez l'application.



15. DIFFUSION AUDIO EN BLUETOOTH DEPUIS APPLICATION FONCTIONNANT EN ARRIÈRE-PLAN

Lorsque la diffusion audio en Bluetooth est sélectionnée comme source audio, une application audio peut être utilisée comme source audio comme: Spotify, Tuneln Radio, YouTube, Lecteur de musique...

De cette manière, chaque utilisateur peut écouter la musique à l'aide de son lecteur préféré et ne se limite pas à l'application KBSOUND STAR.

Notez que certaines applications mettent l'audio en pause lorsqu'elles sont en arrière-plan et ne la lisent que lorsqu'elles sont affichées au premier plan (par exemple, YouTube dans iOS).

16. QUE FAIRE LORSQUE LE MOT DE PASSE EST PERDU OU OUBLIÉ

Si l'utilisateur a perdu ou oublié le mot de passe, il existe 3 manières de le récupérer:

- a). Si disponible, utilisez la télécommande acesoire et appuyez sur la touche numéro 3 (voir le manuel d'utilisation, chapitre 16).
- b). Recherchez l'étiquette fournie dans le «Guide de référence rapide» ou accédez à l'étiquette collée sur le module électronique (voir manuel d'utilisation - chapitre 4). Notez que l'identifiant ID et le mot de passe mentionnés sur cette étiquette sont ceux par défaut (réglage usine). Si l'utilisateur les a modifiés et oubliés, il est nécessaire de réinitialiser l'unité aux paramètres d'usine par défaut. (Voir le manuel d'utilisation - chapitre 14.3).

c). Si l'ID et le mot de passe n'ont pas été modifiés par l'utilisateur (il s'agit des valeurs par défaut), il existe un autre moyen de récupérer l'ID et le mot de passe à l'aide d'un appareil Android:

- Téléchargez toute application qui scanne les appareils Bluetooth à portée: Bluetooth MAC Address Finder, Bluetooth Scanner, BLE Scanner, Blue Scan, Light Blue, bien qu'il y en ait beaucoup d'autres (notez qu'il n'y a pas d'applications similaires avec IOS car Apple ne permet pas d'accéder au MAC dans les appareils).
- Ouvrez l'application et recherchez le XXXX KBSOUND STAR dont vous voulez connaître le mot de passe. Notez que XXXX KBSOUND STAR est l'ID d'usine par défaut. Si l'utilisateur a modifié cet ID, il est nécessaire de réinitialiser les paramètres d'usine par défaut (voir le manuel d'utilisation - chapitre 14.3).
- Notez l'adresse MAC du KBSOUND STAR: il s'agit d'un ensemble de 12 lettres et chiffres (par exemple: 8C: DE: 52: AD: BB: 84).
- Contactez le service technique EISSOUND. Nous calculerons et vous indiquerons le mot de passe par défaut de votre STAR Master.

17. CHANGEMENT DE L'IDENTIFIANT BLUETOOTH PERSONNALISÉ NON MIS À JOUR DANS L'ÉCRAN DE L'APPLICATION

Si l'identifiant Bluetooth sur l'appareil est modifié et que ce changement n'est pas mis à jour pour refléter la modification apportée à cet appareil (ou à tout autre), fermez et relancez l'application.

S'il n'est toujours pas mis à jour, oubliez KBSOUND STAR de votre appareil et jumelez-le à nouveau (n'oubliez pas de noter le mot de passe).

18. FONCTION MULTITACHE iOS ET ANDROID

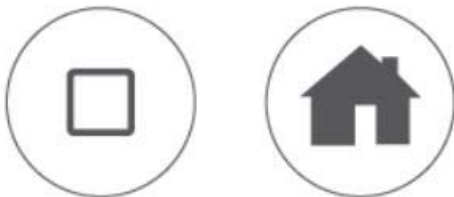
Il est très important de faire la distinction entre les applications fonctionnant en arrière-plan et celles au premier plan.

La fonction multitâche permet aux applications d'effectuer certaines tâches en arrière-plan lorsque vous utilisez d'autres applications. L'application au premier plan est l'application active que l'utilisateur peut voir à l'écran. Simultanément, d'autres applications peuvent fonctionner en arrière-plan.

Lorsque vous appuyez sur le bouton HOME du périphérique, l'application est envoyée en arrière-plan.

Sachez qu'une application fonctionnant en arrière-plan consomme des données et de la batterie.

Fermer l'application signifie que celle-ci est définitivement fermée et qu'elle ne fonctionne pas en arrière-plan. La fermeture de l'application peut être différente pour chaque appareil, bien que le processus puisse être similaire. Vérifiez leur manuel d'utilisation de votre appareil.



Polígono Malpica Calle F Oeste
Grupo Quejido Naves 87-88
50016 Zaragoza (SPAIN)
marketing@eissound.com

www.eissound.com

KBSOUND

6550 St. Augustine rd. Av. Suite 305
Jacksonville, Florida 32217
info@kbsound.com

www.kbsound.com



eissound

It's Soundlife!