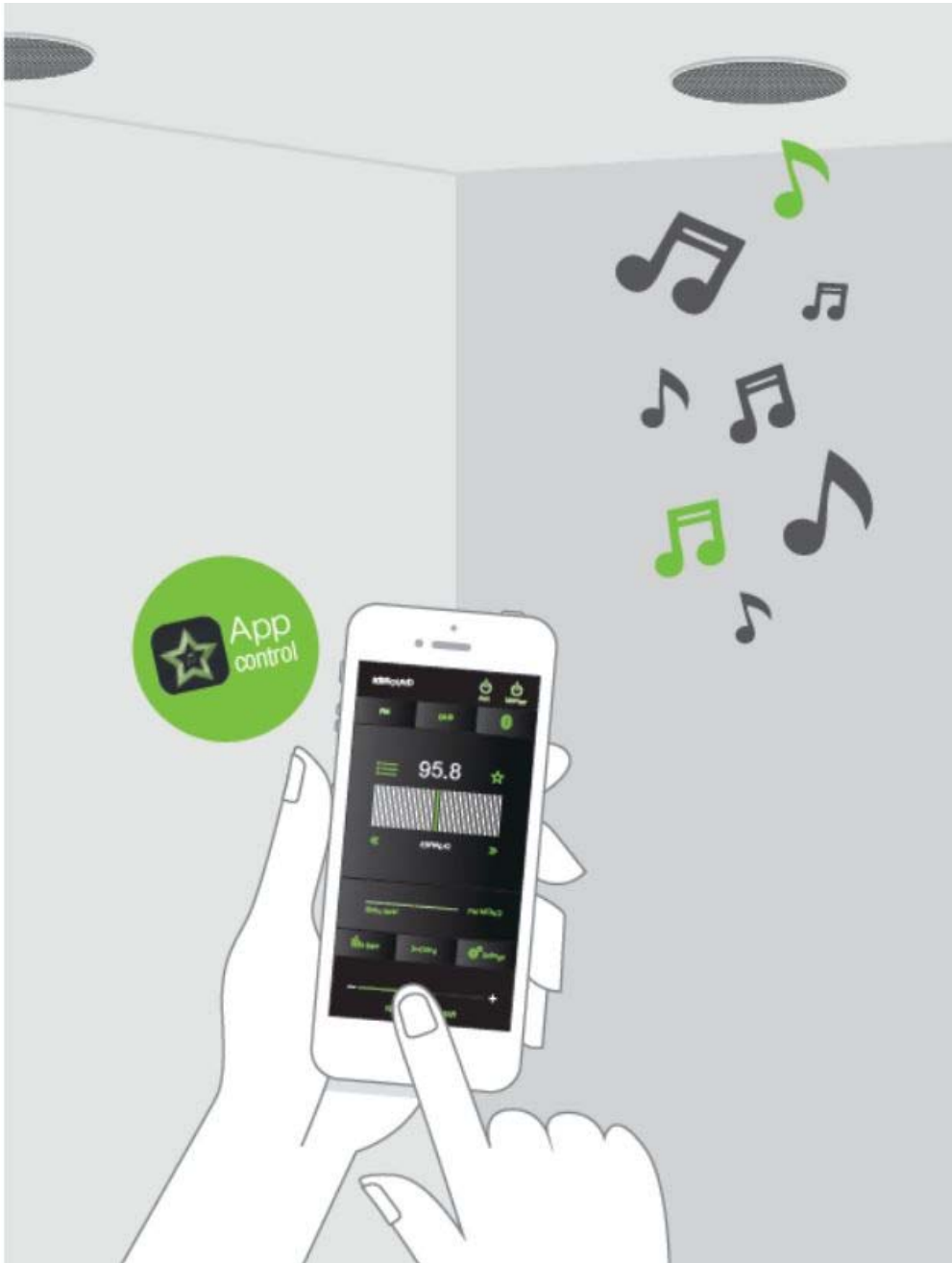


FAQ's



KBSOUND®
STAR

1. MODALITÀ AUDIO DI EQUALIZZAZIONE

La modalità audio di equalizzazione è memorizzata nel MASTER. Di conseguenza, l'equalizzazione è l'ultima impostata dall'utente più recente.

2. NOME E PASSWORD BLUETOOTH

Abbiamo incluso nella "Guida di consultazione rapida" una copia dell'etichetta sul MASTER con l'ID e la password di Bluetooth KBSOUND STAR.

3. SEGNALE BLUETOOTH SCARSO

Interruzioni frequenti nel segnale Bluetooth possono essere originati da ostacoli tra il dispositivo e il MASTER.

Per evitare questi problemi, allontanare il MASTER da un'altra fonte RF, come ad esempio altri dispositivi Bluetooth o Wi-Fi. Fare attenzione che il controllo della connessione Bluetooth sia eseguito dal sistema operativo del dispositivo poiché il MASTER non ha alcun controllo su questo processo.

4. RICEZIONE FM / DAB

Questo prodotto è stato progettato e testato per fornire una protezione ragionevole contro interferenze dannose in installazioni residenziali.

Per migliorare la ricezione FM / DAB: estendere il cavo dell'antenna aerea e regolare l'angolo per una ricezione ottimale. Assicurarsi di localizzarlo il più lontano possibile da qualsiasi fonte di rumore elettrico, come lampade alogene o a led, HVAC, lampadine fluorescenti, ecc.

5. RICEZIONE INFORMAZIONI RDS

L'Applicazione è pronta a ricevere informazioni RDS e a mostrarle accanto alla frequenza.

Tuttavia, alcune stazioni FM non inviano informazioni RDS. Inoltre, se la ricezione FM è scarsa, sebbene sia possibile udire il suono, le informazioni RDS potrebbero non essere ben ricevute. In questi casi, non viene mostrata alcuna informazione RDS. Per migliorarlo, assicurarsi che la stazione FM stia inviando un segnale FM e utilizzare un'antenna FM.

6. RICEVERE UNA CHIAMATA QUANDO SI ASCOLTA FM / DAB

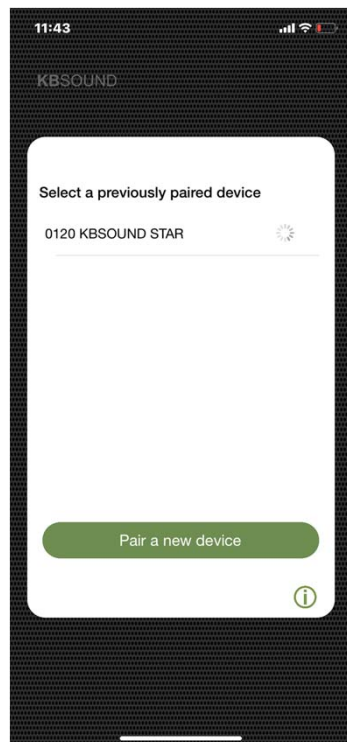
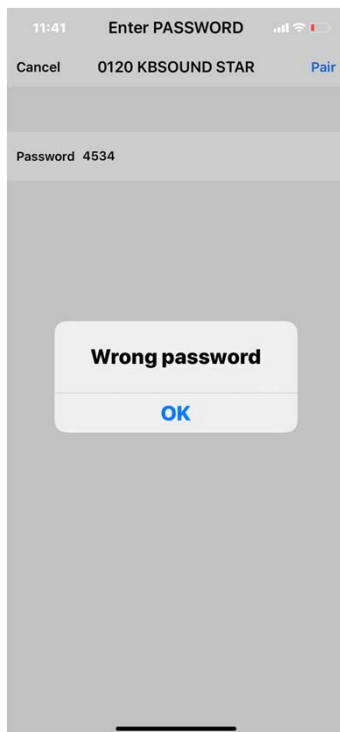
Si noti che l'FM / DAB non viene messo in pausa quando il dispositivo riceve una chiamata.

7. ERRORI APP PAIRING

a). In caso di inserimento della password errata e subito dopo giusto l'app non connette, bisogna aspettare un attimo.

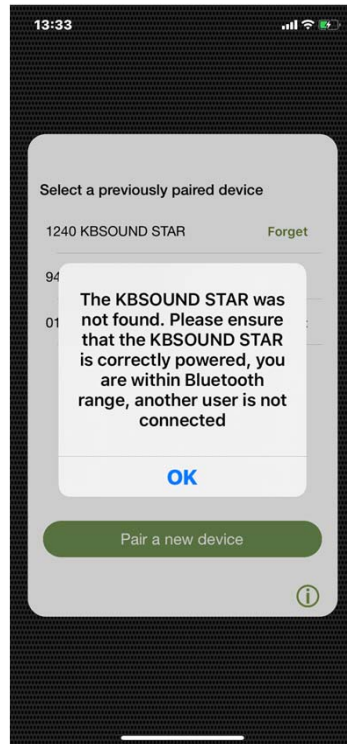
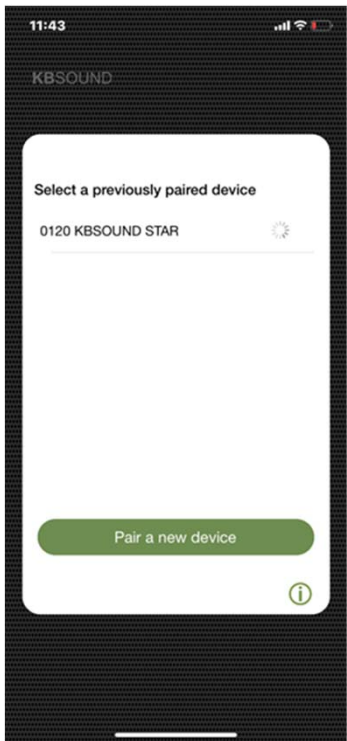
b). Può essere che l'applicazione non si inizializza in modo corretto: Viene indicato

“Non possibile connettere con il dispositivo” oppure ***“Non possibile connettere”***. Bisogna riavviare l'applicazione.



c). Se l'applicazione inizializza e si blocca su "caricamento". Oppure l'applicazione perde la connessione e non funziona più il controllo.

Notare che la connessione Bluetooth (BLE) viene controllata dal sistema operativo (iOS o ANDROID) e il MASTER non lo controlla. Sul dispositivo iOS/ANDROID contemporaneamente sono attivi diversi connessioni che si possono disturbare.



In questi casi:

- Chiudere l'App (non in sottofondo ma terminarla). Verificare nel manuale del dispositivo come farlo.
- Controllare che il MASTER non sia connesso con un altro dispositivo.
- Controllare che il dispositivo sia nella copertura Bluetooth del MASTER e che il MASTER sia alimentato e acceso. Si può verificare con il telecomando se disponibile.
- Riaprire l'applicazione. Se non si connette ancora, spegnere il MASTER dall'alimentazione, aspettare un paio di secondi e rialimentare il MASTER.

Se il problema persiste continuare come segue:

- Cancellare il MASTER nelle impostazioni Bluetooth del dispositivo.
- Chiudere l'App (terminare, non chiudere in sottofondo) e aspettare due minuti..
- Fare di nuovo il pairing Bluetooth.
- Riaprire l'App e rifare il pairing con il MASTER

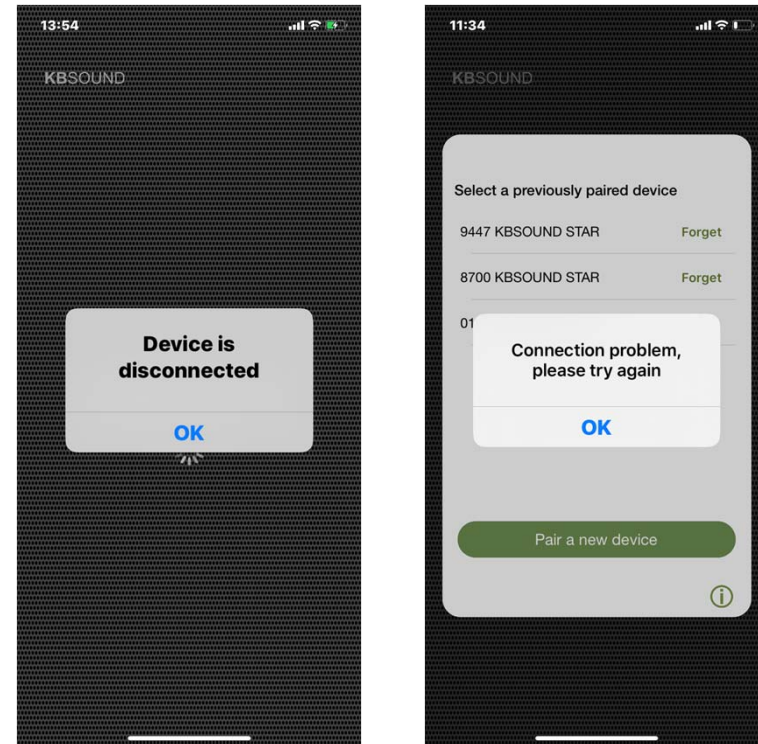


Con Android, se il MASTER non viene trovato durante lo Re-Scan fare attenzione che la funzione GPS sia attiva. Bluetooth BLE serve la funzione GPS per il funzionamento.

8. APP ERRORI CONNESSIONE

In caso di errori di connessione si vede il messaggio “Dispositivo disconnesso” oppure “Problema connessione, riprovare”. Premere OK e selezionare di nuovo il KBSOUND STAR da connettere. Se non si connette proseguire come segue:

- Chiudere l’App (terminare non metterla in sottofondo).
- Spegnerne Bluetooth nel menu iOS/ANDROID e aspettare 2 minuti.
- Riaccendere Bluetooth nel menu iOS/ANDROID.
- Controllare che il MASTER non sia connesso con un altro dispositivo.
- Controllare che il dispositivo sia nella copertura Bluetooth del MASTER e che il MASTER sia alimentato e acceso. Si può verificare con il telecomando se disponibile.
- Riaprire l’App.
- Se il Bluetooth era già connesso prima cancellare questa connessione nel menu Bluetooth del dispositivo.
- Rifare il pairing (capitolo 4 nel manuale)



Se non si connette ancora:

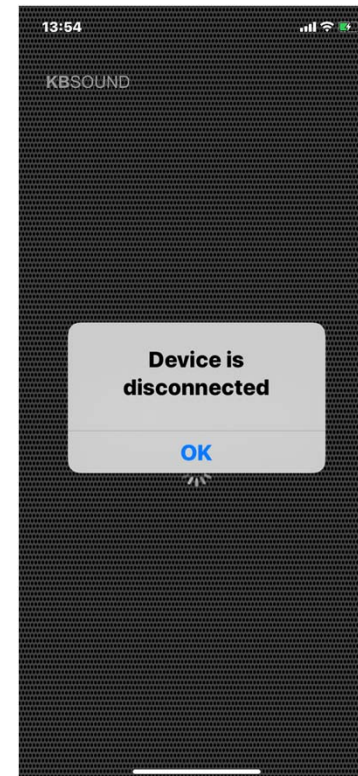
- Fare reset sul MASTER (manuale d'uso capitolo 14.3).
- Staccare il MASTER dall'alimentazione, aspettare un paio di secondi e rialimentarlo.
- Rifare il pairing.

9. CONNESSIONE APP INTERROTTA

Se l'App (BLE) e la fonte streaming (A2DP) sono in apparecchi diversi si possono disturbare e il controllo non funziona più, l'ascolto della musica invece funziona.

In questo caso proseguire come segue:

- Chiudere l'App (terminare non metterla in sottofondo).
- Spegner Bluetooth nel menu iOS/ANDROID e aspettare 2 minuti.
- Riaccendere Bluetooth nel menu iOS/ANDROID.
- Controllare che il MASTER non sia connesso con un altro dispositivo.
- Controllare che il dispositivo sia nella copertura Bluetooth del MASTER e che il MASTER sia alimentato e acceso. Si può verificare con il telecomando se disponibile.
- Connettere il dispositivo Bluetooth (fonte audio streaming).
- Aprire l'App (BLE) e selezionare Bluetooth audio channel.



Se non si connette ancora:

- Fare reset sul MASTER (manuale d'uso capitolo 14.3).
- Staccare il MASTER dall'alimentazione, aspettare un paio di secondi e rialimentarlo.
- Rifare il pairing

10. PROBLEMI DURANTE LA CONNESSIONE BLUETOOTH

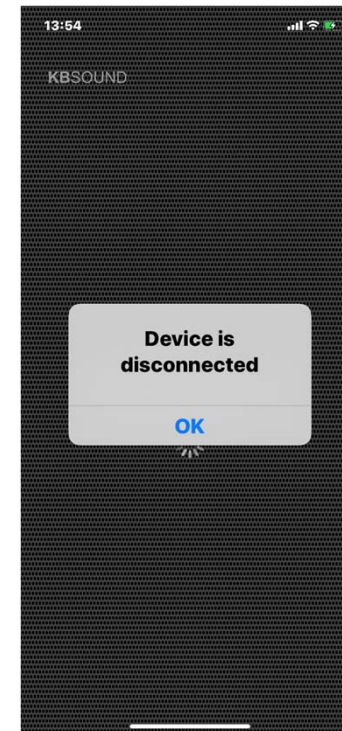
A volte un dispositivo Bluetooth precedentemente associato può richiedere nuovamente la password per riconnettersi con il MASTER. Ciò è originato dal sistema operativo interno al dispositivo, e il MASTER non ha alcun controllo su questo. Il reinserimento della password consentirà di continuare a gestire correttamente il dispositivo.

11. DISCONNESSIONE BLUETOOTH AUDIO STREAMING (A2DP)

Alcuni modelli / versioni ANDROID disconnettono parzialmente Bluetooth. Poiché la disconnessione è incompleta, possono verificarsi malfunzionamenti perché il dispositivo è collegato con profili diversi da dispositivi differenti.

Per risolvere questo problema, disattivare il Bluetooth nel dispositivo, accendere e connettere nuovamente con il MASTER. Se il problema non viene risolto, ripristinare le impostazioni predefinite (vedere capitolo 14.3).

Per risolvere questo problema, disattivare il Bluetooth nel dispositivo, accendere e connettere nuovamente con il MASTER. Se il problema non viene risolto, ripristinare le impostazioni predefinite (vedere capitolo 14.3).



12. RIPRISTINO BLUETOOTH AUDIO STREAMING (A2DP)

Quando il dispositivo ha perso il raggio di azione di Bluetooth, la riconnessione è automatica se viene ripristinata prima di 60 secondi. Se è fuori dal raggio per più di 60 secondi, la riconnessione deve essere eseguita manualmente (vedere capitolo 9).

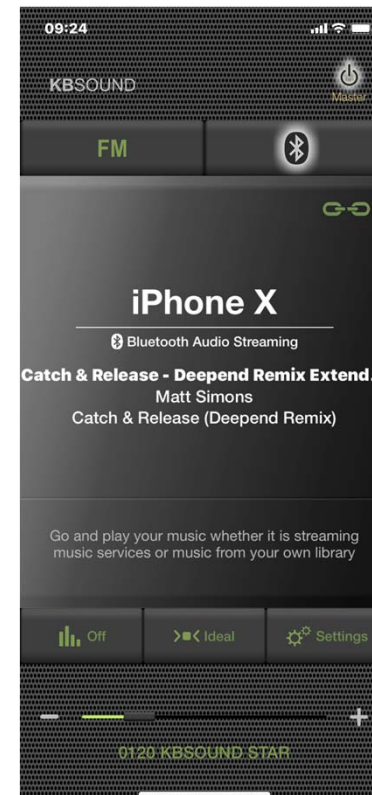
Quando un dispositivo iOS è stato disconnesso manualmente dall'utente (vedere il capitolo 10), la riconnessione nuova deve essere eseguita manualmente.

Alcuni modelli / versioni ANDROID hanno una riconnessione automatica come parte delle loro modalità operative interne. A volte può essere abilitata e disabilitata nel menu Impostazioni Bluetooth (ANDROID). Ci sono anche molti "gadget" per ANDROID che controllano queste

13. INFORMAZIONI SU AUDIO STREAMING BLUETOOTH

Le informazioni Bluetooth audio streaming (dispositivo, canzone, artista e album) dipendono dal dispositivo (smartphone, tablet, computer, ecc..) e dal lettore che sta riproducendo lo streaming. Alcuni dispositivi e/o lettori inviano le informazioni in ritardo o non inviano informazioni complete.

Prendere nota che in questi casi le informazioni possono essere differite o addirittura non valide.



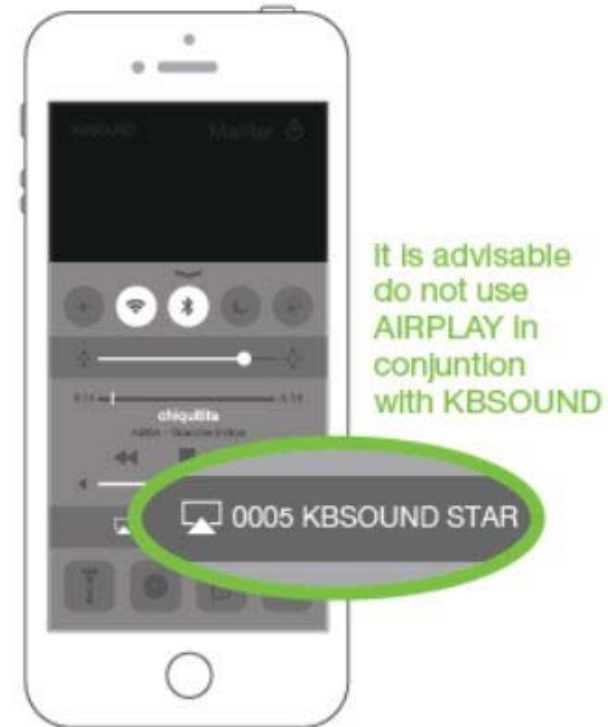
14. COLLEGAMENTI MULTI-MASTER CORRELATI AI PROFILI AUDIO STREAMING BLUETOOTH (A2DP)

L' applicazione KBSOUND STAR controlla i profili Bluetooth a bassa energia (BLE), AVRCP, A2DP. I profili AVRCP e A2DP sono correlati all'audio streaming Bluetooth, mentre il profilo BLE è correlato all'operazione del telecomando. Che sarebbe la STAR App.

I dispositivi ANDROID consentono solo di essere collegati con un MASTER tramite A2DP (audio). Quando un secondo MASTER verrà collegato tramite A2DP (audio), automaticamente il primo si disconnette.

I dispositivi iOS possono essere collegati simultaneamente con più di un MASTER di A2DP (audio). Tuttavia, l'applicazione KBSOUND STAR riceverà l'audio solo da uno (il primo con cui è stato collegato). È consigliabile essere collegati da A2DP (audio) con un solo MASTER in qualsiasi momento, poiché è l'unico che può essere utilizzato.

I dispositivi iOS possono gestire il profilo Bluetooth A2DP tra diversi dispositivi utilizzando il reindirizzamento AIRPLAY. In questi casi, chiudere e riaprire l'applicazione.



15. BLUETOOTH AUDIO STREAMING DA APP PER GIOCARE IN SFONDO

Quando Bluetooth audio streaming è selezionato come fonte audio, qualsiasi Applicazione che invia Bluetooth audio streaming può essere utilizzata come fonte audio: Music Player, Spotify, TuneIn Radio, YouTube, ...

In questo modo, ogni utente può riprodurre la musica utilizzando il suo lettore preferito e non è limitato all'applicazione KBSOUND STAR.

Prendere nota che alcune applicazioni sospendono l'audio quando sono in esecuzione in background e riproducono l'audio solo quando sono in esecuzione in primo piano (ad esempio YouTube in iOS).

16. IN CASO DI PERDITA DELLA PASSWORD

Ci sono 3 possibilità di recuperare la password:

a). se il telecomando è presente, premere il tasto 3 sul telecomando (manuale d'uso capitolo 16)

b). Controllare l'etichetta nel "quick manale" oppure sul MASTER stesso (manuale d'uso capitolo 4). L'ID e la password indicati sono quelli di fabbrica. Dopo un reset (capitolo 14.3 del manuale d'uso) i valori tornano a quelli.

c). Se tutto non disponibile tramite un dispositivo Android è possibile fare un'altra procedura:

- Scaricare qualsiasi App che è in grado di cercare dispositivi Bluetooth: Bluetooth MAC Address Finder, Bluetooth Scanner, BLE Scanner, Blue Scan, Light Blue, sono App da altri produttori ma sono compatibili (in iOS questo è non possibile perché Apple non supporta accesso ai MAC address per motivi di sicurezza).
- Aprire questa App e cercare il dispositivo XXXX KBSOUND STAR desiderato per cercare la password. Se l'utente aveva cambiato anche questo nome c'è bisogno di fare reset prima sul MASTER (manuale d'uso capitolo 14.3)
- Segnarsi l'indirizzo MAC del KBSOUND STAR: sono 12 lettere/numeri (esempio: 8C:DE:52:AD:BB:84).
- Contattare EISSOUND reparto tecnico che può verificare la password di default.

17. MODIFICA DELLA PERSONALIZZAZIONE ID BLUETOOTH NON AGGIORNATA NELLA SCHERMATA DELL'APP

Se l'ID Bluetooth sul dispositivo viene modificato e l'ID non viene aggiornato per rispecchiare la modifica in questo (o in qualsiasi altro) dispositivo, chiudere e riavviare l'applicazione.

Se non è ancora aggiornato, lasciare stare KBSOUND STAR e associarlo di nuovo (ricordare di prendere nota della password).

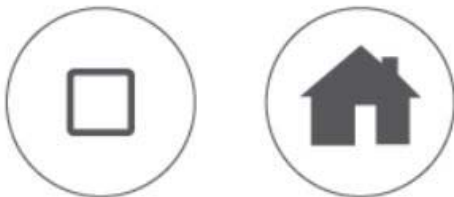
18. iOS e ANDROID MULTITASKING

È molto importante distinguere tra le Applicazioni attive in background e le Applicazioni in primo piano.

Il multitasking consente alle applicazioni di eseguire determinate attività in background mentre si utilizzano altre applicazioni. L'Applicazione in primo piano è l'Applicazione attiva che l'utente può vedere sullo schermo. Allo stesso tempo, altre applicazioni possono operare in background.

Quando si preme il tasto HOME del dispositivo, l'applicazione viene inviata in background. Prendere nota del fatto che un'applicazione che funziona in background consuma dati e batteria.

Chiudere l'applicazione significa che l'applicazione è chiusa definitivamente e non sta eseguendo in background. La chiusura dell'applicazione può essere diversa per ciascun dispositivo, sebbene il processo possa essere simile. Controllare i loro manuali utente.



CENTRAL

Polígono Malpica Calle F Oeste
Grupo Quejido Naves 87-88
50016 Zaragoza (SPAIN)
marketing@eissound.com

www.eissound.com

KBSOUND

6550 St. Augustine rd. Av. Suite 305
Jacksonville, Florida 32217
info@kbsound.com

www.kbsound.com



eissound

It's Soundlife!