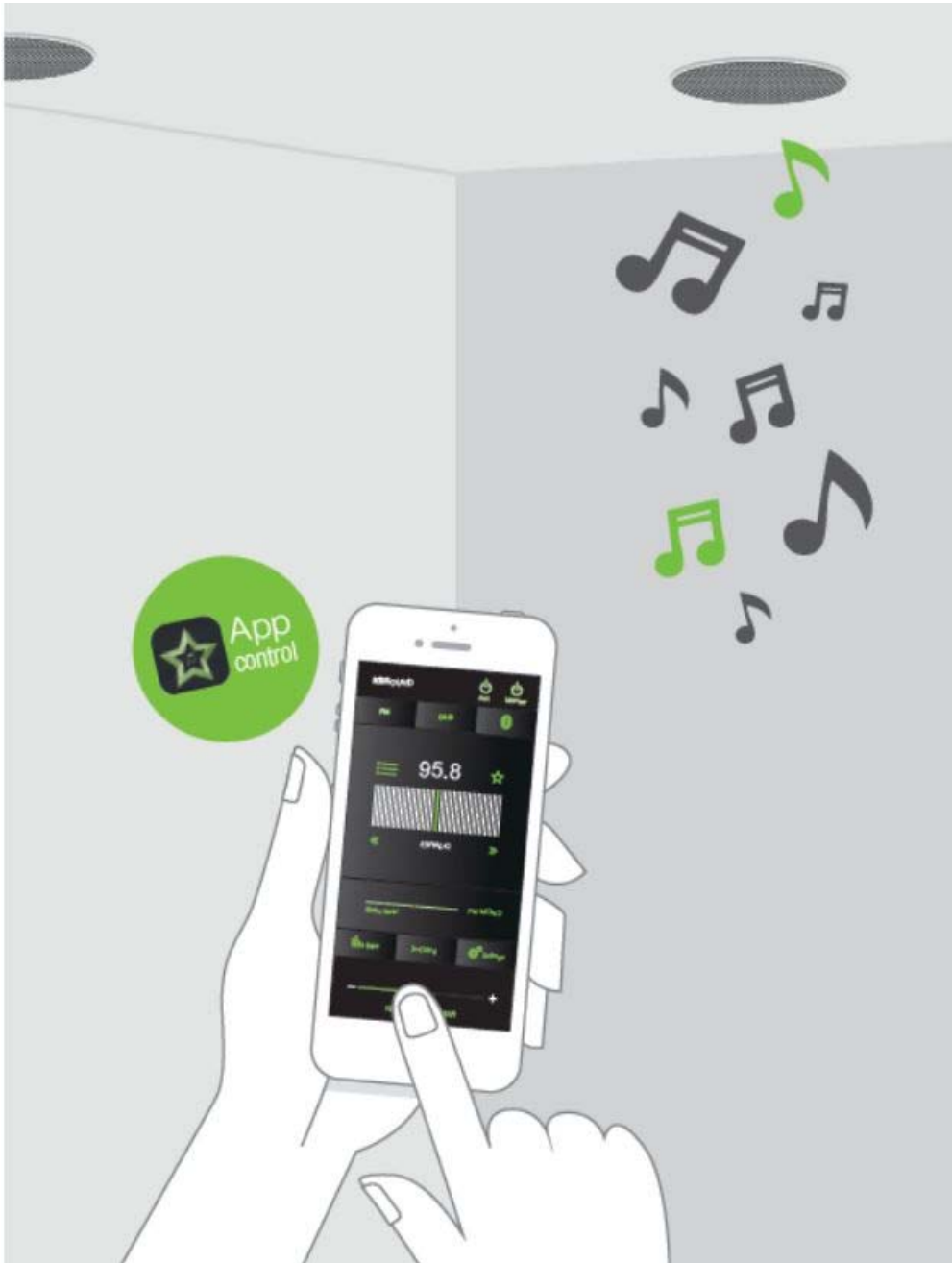


FAQ's



KBSOUND®
STAR

1. MODALIDADE DE ÁUDIO

O modo de áudio de equalização é armazenado no MASTER. Como resultado, a equalização é a última definida pelo usuário mais recente.

2. NOME E SENHA DO BLUETOOTH

Incluimos no “Guia de Referência Rápida” uma cópia da etiqueta no MASTER com o ID e a senha Bluetooth da KBSOUND STAR.

3. SINAL DE BLUETOOTH FRACO

Cortes frequentes no sinal Bluetooth podem ser originados por obstáculos entre o dispositivo e o MASTER.

Para evitar esses problemas, afaste o MASTER de outra fonte de RF, como outros equipamentos Bluetooth ou Wi-Fi. Tome cuidado para que o gerenciamento da conexão Bluetooth seja feito pelo sistema operacional do dispositivo, pois o MASTER não tem controle sobre este processo.

4. RECEPÇÃO DE FM / DAB

Este produto foi projetado e testado para fornecer proteção razoável contra interferência prejudicial em instalações residenciais.

Melhorar a recepção de FM / DAB: estenda o fio da antena aérea e ajuste o ângulo para uma melhor recepção. Certifique-se de localizá-lo o mais longe possível de qualquer fonte de ruído elétrico, como lâmpadas de halógeno ou led, AVAC, lâmpadas fluorescentes, etc.

5. RECEPÇÃO DA INFORMAÇÃO RDS

O aplicativo está preparado para receber informações do RDS e exibi-las junto com a frequência.

No entanto, algumas estações de FM não enviam nenhuma informação de RDS. Além disso, se a recepção de FM for ruim, embora o som possa ser ouvido, as informações de RDS podem não ser bem recebidas. Nestes casos, nenhuma informação de RDS é mostrada. Para melhorá-lo, certifique-se de que a estação FM está enviando um sinal FM e use uma antena FM.

6. RECEBER UMA CHAMADA AO ESCUTAR FM / DAB

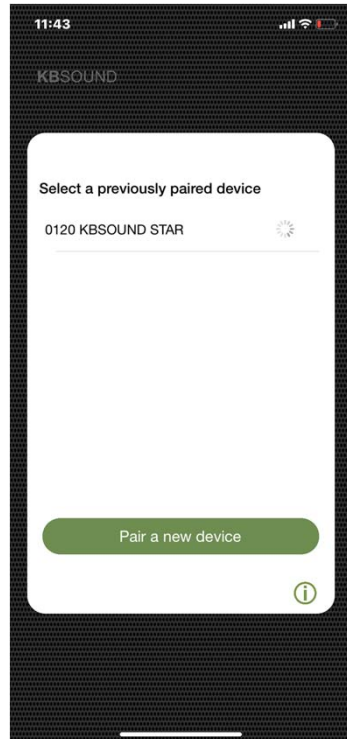
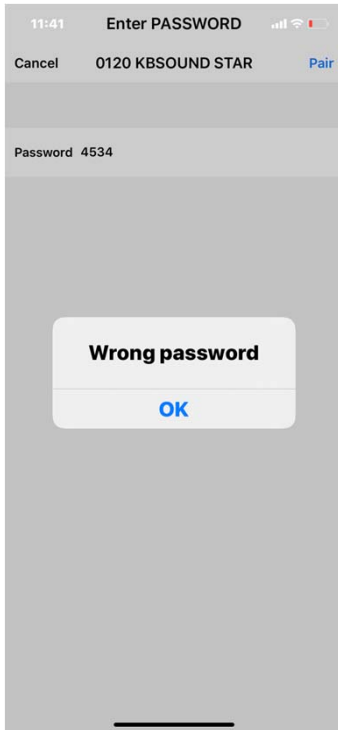
Tome nota que o FM / DAB não está em pausa quando o dispositivo recebe uma chamada.

7. FALHAS DE EMPARELHAMENTO DE APP

a). Quando uma senha incorreta é introduzida e a senha correta é imediatamente reintroduzida, às vezes o aplicativo não se conecta.

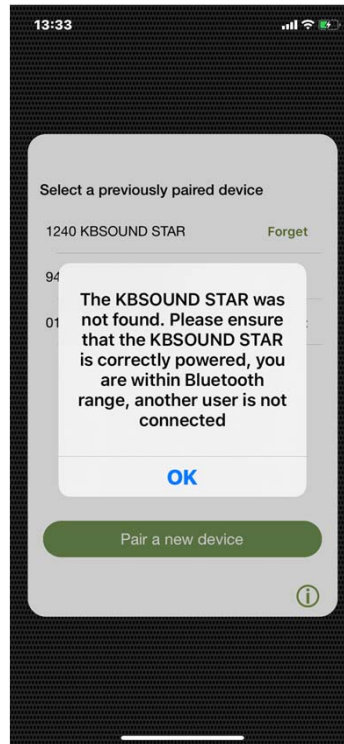
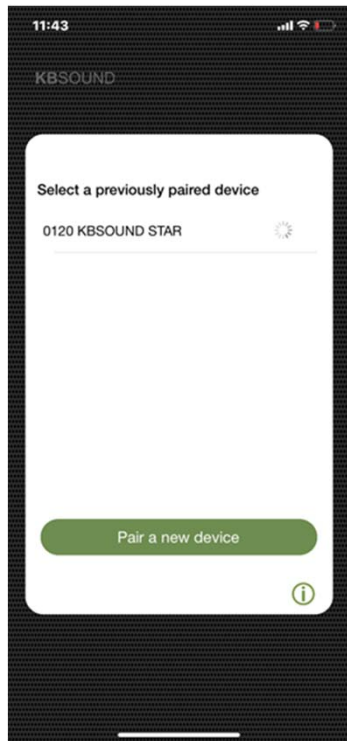
b) Às vezes, a inicialização do aplicativo está incorreta e o aviso:

“Não é possível conectar-se ao dispositivo” ou “Não é possível emparelhar” é mostrado. .



c) Quando o aplicativo é iniciado, você pode achar que ele congela no status de "carregamento". Além disso, o aplicativo pode perder a conexão com o STAR MASTER e deixar de funcionar.

Observe que a conexão Bluetooth (BLE) é gerenciada pelo sistema operacional (iOS ou ANDROID) no dispositivo e o MASTER não tem controle sobre esse processo. Além disso, o dispositivo está gerenciando muitos processos ao mesmo tempo (telefone, wi-fi, Bluetooth e processos internos) e eles podem interferir entre si.



Nesses casos:

- Feche o aplicativo (importante: não envie para segundo plano). Fechar o aplicativo significa que o aplicativo está permanentemente fechado e não está operando em segundo plano. Fechar o aplicativo pode ser diferente para cada dispositivo, embora o processo possa ser semelhante. Verifique os manuais do usuário do dispositivo.
- Verifique se o MASTER não está conectado a nenhum outro dispositivo Bluetooth.
- Certifique-se de que o dispositivo Bluetooth esteja dentro do alcance do MASTER e que o MASTER esteja ligado corretamente (isso pode ser verificado com o Acessório do Controle Remoto, se disponível).
- Abra novamente o aplicativo. Se ainda assim não funcionar, desligue, aguarde alguns segundos e ligue o MASTER novamente.

Se o problema persistir, continue com as seguintes etapas:

- Esqueça o dispositivo Bluetooth no menu de configurações do dispositivo Bluetooth.
- Feche o aplicativo (importante: não envie para segundo plano) e aguarde 2 minutos.
- Emparelhe novamente o dispositivo Bluetooth no menu de configuração Bluetooth.
- Abra novamente o aplicativo e emparelhe novamente..

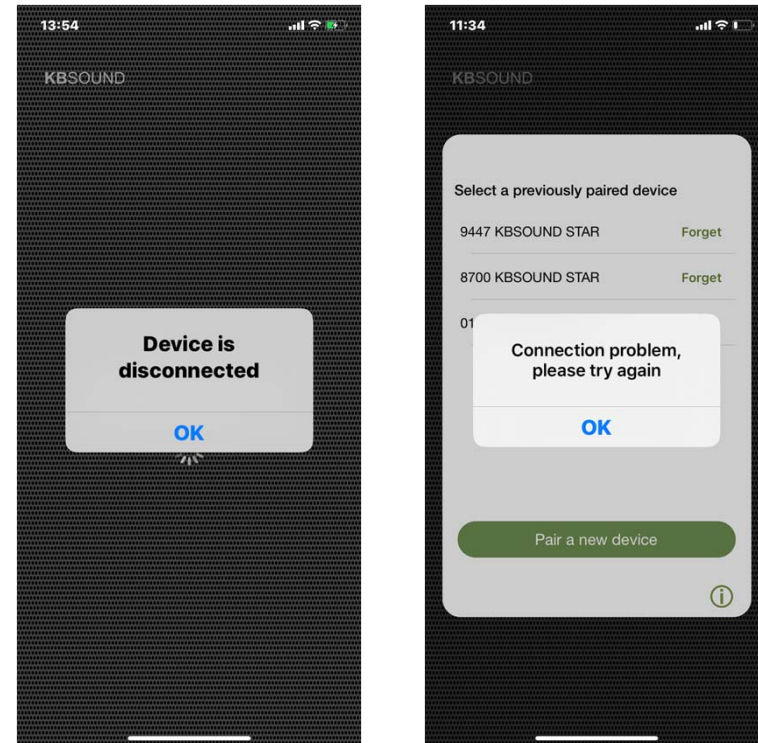


No Android, se nenhum dispositivo for descoberto ao pressionar o botão Verificar novamente na tela "Emparelhar um novo dispositivo", verifique se o serviço Localização está ativado no menu de configurações do smartphone. A conexão BLE requer o serviço de localização ativado.

8. FALHAS DE CONEXÃO DO APP

Se o aplicativo tiver problemas de conexão, as mensagens "O dispositivo está desconectado" ou "Problema de conexão, tente novamente" serão exibidas na tela. Pressione OK e selecione novamente o KBSOUND STAR com o qual você deseja se conectar. Se não reconectar, execute as seguintes etapas:

- Feche o aplicativo (importante: não o envie para segundo plano).
- Desligue o Bluetooth no menu de configurações do IOS / ANDROID Bluetooth. Espere 2 minutos.
- Ligue o Bluetooth no menu de configurações IOS / ANDROID Bluetooth.
- Verifique se o MASTER não está conectado a nenhum outro dispositivo Bluetooth.
- Certifique-se de que o dispositivo Bluetooth esteja dentro do alcance do MASTER e o MASTER esteja ligado corretamente (isso pode ser verificado com o Acessório do Controle Remoto, se disponível).
- Abra novamente o aplicativo.
- Se o dispositivo Bluetooth foi emparelhado anteriormente, esqueça-o na lista de dispositivos emparelhados anteriormente e elimine-o no menu de configurações Bluetooth do dispositivo.
- Emparelhe e conecte novamente (consulte o capítulo 4 do manual do usuário).



Se continuar desconectando:

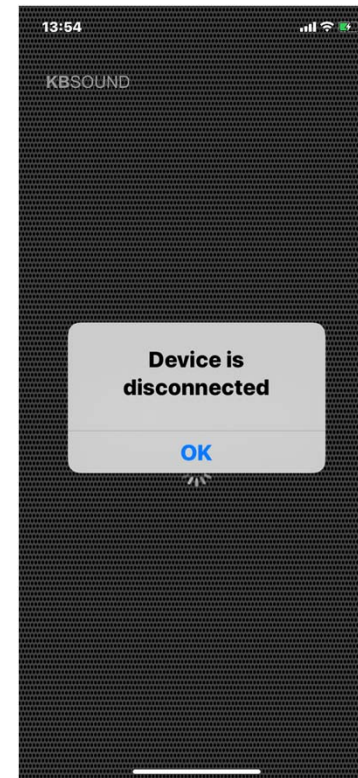
- Redefina o MASTER para o padrão de fábrica (consulte o capítulo 14.3 do manual do usuário).
- Desligue o MASTER, aguarde alguns segundos e ligue-o novamente.
- Repita o processo de emparelhamento.

9. LIGAÇÃO DA APP INTERROMPIDA

Quando o aplicativo (BLE) e o streaming de áudio Bluetooth (A2DP) estão em dispositivos diferentes, um deles às vezes pode interromper a comunicação do aplicativo, embora o streaming de áudio Bluetooth continue sendo reproduzido.

Nesse caso, faça o seguinte:

- Feche o aplicativo. (Importante: não envie para segundo plano).
- Desligue o Bluetooth no menu de configurações do iOS / Android.
- Desligue o Bluetooth no dispositivo externo (fonte de áudio). Espere 2 minutos.
- Ligue o Bluetooth no menu de configurações do iOS / Android.
- Verifique se o MASTER não está conectado a nenhum outro dispositivo Bluetooth.
- Certifique-se de que o dispositivo iOS / Android esteja dentro do alcance do MASTER e o MASTER esteja ligado corretamente (isso pode ser verificado com o Acessório do Controle Remoto, se disponível).
- Ligue e conecte o Bluetooth no dispositivo externo (fonte de áudio) que enviará o streaming (A2DP).
- Abra o aplicativo (BLE) e selecione o canal de áudio Bluetooth.



Se continuar desconectando:

- Redefina o MASTER para o padrão de fábrica (consulte o capítulo 14.3).
- DESLIGUE o MASTER, aguarde alguns segundos e LIGUE novamente.
- Repita o processo de emparelhamento.

10. QUESTÕES AO CONECTAR BLUETOOTH

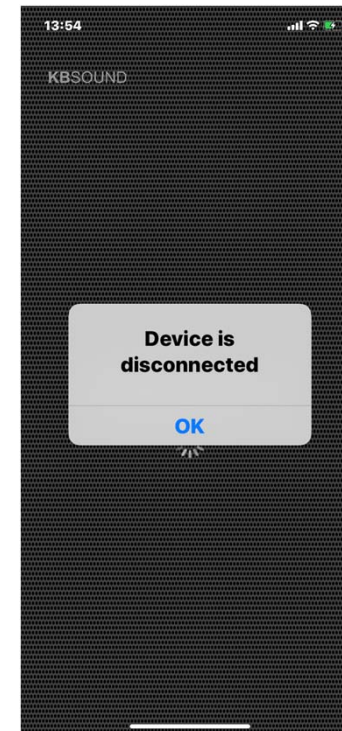
Às vezes, um dispositivo Bluetooth emparelhado anteriormente pode solicitar a senha novamente para se reconectar com o MASTER. Isto é originado pelo sistema operacional dentro do dispositivo e o MASTER não tem controle sobre isso. Redigitar a senha permitirá que você continue gerenciando o dispositivo corretamente.

11. DESLIGAMENTO DO BLUETOOTH AUDIO STREAMING (A2DP)

Alguns modelos / versões ANDROID desconectam o Bluetooth parcialmente. Como a desconexão está incompleta, algum mau funcionamento pode ocorrer porque o dispositivo está conectado a diferentes perfis de diferentes dispositivos. Para corrigir este problema, desligue o Bluetooth no dispositivo, ligue e conecte novamente com o MASTER. Se o problema não for corrigido, redefina para o padrão de fábrica (consulte o capítulo 14.3).

Às vezes, um problema semelhante pode ser apresentado com dispositivos iOS, quando o streaming de áudio Bluetooth (perfil A2DP) é forçado a ser redirecionado para um dispositivo diferente de KBSOUND usando a opção AIRPLAY.

Para corrigir esse problema, desligue o Bluetooth, ligue e conecte novamente com o MASTER. Se o problema não for corrigido, redefina para o padrão de fábrica (consulte o capítulo 14.3).



12. RE-CONEXÃO DO BLUETOOTH AUDIO STREAMING (A2DP)

Quando o dispositivo perdeu o alcance do Bluetooth, a reconexão é automática se for recuperada antes de 60 ". Se estiver fora do alcance por mais de 60 ", a reconexão deve ser feita manualmente (consulte o capítulo 9).

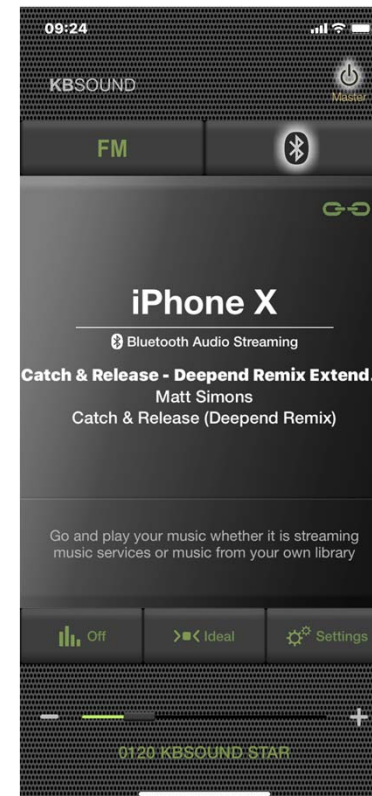
Quando um dispositivo iOS tiver sido desconectado manualmente pelo usuário (consulte o capítulo 10), reconectar-se novamente deve ser feito manualmente.

Alguns modelos / versões ANDROID possuem uma reconexão automática como parte de seu modo de operação interno. Às vezes, pode ser ativado e desativado no menu de configurações do ANDROID Bluetooth. Há também muitos "gadgets" para o ANDROID que controlam esses recursos e diferentes versões / modelos podem funcionar de diferentes maneiras.

13. INFORMAÇÕES DE STREAMING DE ÁUDIO BLUETOOTH

A informação de transmissão de áudio Bluetooth (dispositivo, música, artista e álbum) depende do dispositivo (smartphone, tablet, computador, etc.) e do reprodutor que está reproduzindo a transmissão. Alguns dispositivos e / ou jogadores enviam as informações atrasadas ou não enviam informações completas.

Tome nota que, nesses casos, a informação pode ser atrasada ou até mesmo anulada.



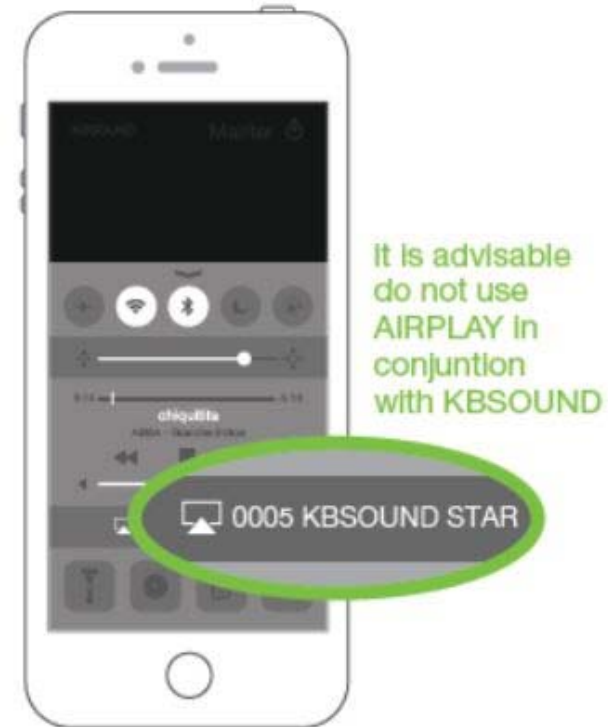
14. CONEXÃO MULTI-MASTER RELATIVA A PERFIS DE STREAMING DE ÁUDIO BLUETOOTH (A2DP)

KBSOUND STAR App gerencia os perfis Bluetooth Low Energy (BLE), AVRCP, A2DP Bluetooth. Os perfis AVRCP e A2DP estão relacionados ao fluxo de áudio Bluetooth, enquanto o perfil BLE está relacionado à operação do controle remoto.

Os dispositivos ANDROID só permitem a conexão com um MASTER por A2DP (áudio). Quando um segundo MASTER for conectado por A2DP (áudio), desconecte automaticamente o primeiro.

Dispositivos iOS podem ser conectados simultaneamente com mais um MASTER por A2DP (áudio). No entanto, o KBSOUND STAR App receberá áudio apenas de um (o primeiro com o qual foi conectado). É aconselhável estar conectado por A2DP (áudio) com apenas um MASTER a qualquer momento, já que é o único que pode ser operado.

Os dispositivos iOS podem gerenciar o perfil Bluetooth A2DP entre vários dispositivos usando o redirecionamento do AIRPLAY. Nestes casos, feche e reabra o aplicativo.



15. ÁUDIO BLUETOOTH STREAMING DE APPS QUE REPRODUZEM NO FUNDO

Quando o Bluetooth streaming audio é selecionado como uma fonte de áudio, qualquer aplicativo que envia streaming de áudio Bluetooth pode ser usado como uma fonte de áudio:

Music Player, Spotify, TuneIn Radio, YouTube, ...

Desta forma, cada usuário pode reproduzir a música usando seu player favorito e não se limita ao KBSOUND STAR App.

Observe que alguns aplicativos pausam o áudio quando estão em segundo plano e só reproduzem áudio quando estão em primeiro plano (por exemplo, YouTube no iOS).

16. O QUE FAZER QUANDO A SENHA ESTIVER PERDIDA OU ESQUECIDA

Se o usuário perdeu ou esqueceu a senha, há três maneiras de recuperá-la:

- a). Se disponível, use a unidade de controle remoto por infravermelho, pressione a tecla número 3 (consulte o capítulo 16 do manual do usuário).
- b). Procure a etiqueta fornecida no “Guia de referência rápida” ou acesse a etiqueta no módulo eletrônico (consulte o capítulo 4 do manual do usuário). Observe que o ID e a senha nesta etiqueta são os padrões de fábrica. Se o usuário tiver alterado e esquecido deles, é necessário redefinir a unidade para o padrão de fábrica. (Veja o capítulo 14.3 do manual do usuário).

c). Se o ID e a senha não tiverem sido editados pelo usuário (eles são o padrão de fábrica), há outra maneira de recuperar o ID e a senha, usando um dispositivo Android:

- Faça o download de qualquer aplicativo que verifique os dispositivos Bluetooth no intervalo: Localizador de endereços MAC Bluetooth, Scanner Bluetooth, Scanner BLE, Digitalização Azul, Azul claro, embora existam muitos outros (observe que não há aplicativos semelhantes no IOS porque a Apple não permite acessar o MAC nos dispositivos).
- Abra o aplicativo e procure o XXXX KBSOUND STAR que você deseja saber a senha. Observe que o XXXX KBSOUND STAR é o ID padrão de fábrica. Se o usuário editou esse ID, é necessário redefinir as configurações padrão de fábrica (consulte o capítulo 14.3 do manual do usuário).
- Anote o endereço MAC do KBSOUND STAR: este é um conjunto de 12 letras e números (por exemplo: 8C: DE: 52: AD: BB: 84).
- Entre em contato com o departamento de tecnologia da EISSOUND. Nós calcularemos e informaremos a senha padrão para o seu STAR STAR.

17. MUDANÇA DE PERSONALIZAÇÃO DE IDENTIFICAÇÃO BLUETOOTH NÃO ATUALIZADA NA TELA APP

Se a ID do Bluetooth no dispositivo for alterada e o ID não for atualizado para refletir a alteração neste (ou em qualquer outro) dispositivo, feche e reinicie o aplicativo.

Se ainda não estiver atualizado, esqueça a KBSOUND STAR e emparelhe-a novamente (lembre-se de anotar a senha).

18. iOS E ANDROID MULTITASKING

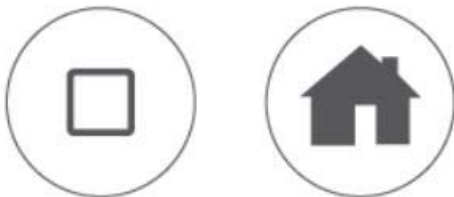
É muito importante distinguir entre o aplicativo em operação em segundo plano e o aplicativo em primeiro plano.

A multitarefa permite que o Google Apps execute determinadas tarefas em segundo plano enquanto você usa outros aplicativos. O aplicativo em primeiro plano é o aplicativo ativo que o usuário pode ver na tela.

Simultaneamente, outros aplicativos podem estar operando em segundo plano. Quando você pressiona o botão HOME do dispositivo, o aplicativo é enviado para o segundo plano.

Tome nota que um aplicativo que opera em segundo plano consome dados e bateria.

Para fechar o aplicativo, significa que o aplicativo está permanentemente fechado e não está operando em segundo plano. Fechar o aplicativo pode ser diferente para cada dispositivo, embora o processo possa ser semelhante. Verifique os manuais do usuário.



CENTRAL

Polígono Malpica Calle F Oeste
Grupo Quejido Naves 87-88
50016 Zaragoza (SPAIN)
marketing@eissound.com

www.eissound.com

KBSOUND

6550 St. Augustine rd. Av. Suite 305
Jacksonville, Florida 32217
info@kbsound.com

www.kbsound.com



eissound
It's Soundlife!